

*Příručka k administraci testování
Metodického a evaluačního centra,
o.p.s.*

..

Program KVALITA 2011

4. část – testování žáků

Obsah

1 Testování žáků.....	5
1.1 Přihlášení žáka k testu.....	5
1. 2. Testování žáků.....	10

1 Testování žáků

1.1 Přihlášení žáka k testu

Před testování žáků doporučujeme zkontrolovat nastavení testování (viz. předešlé kroky) pomocí vytvoření fiktivního žáka a jeho umístění do třídy. Pokud se rozhodnete pro tohoto fiktivního žáka, informujte o tomto kroku naše databázisty (info@mecops.cz), aby po testování tohoto fiktivního žáka vymazali (vzhledem k započítávání výsledků z testování).

Nejprve musí být splněna podmínka vytvoření žákovského účtu, viz 3. část školení – bod 1.2 – Administrace žákovského účtu a vytvořeny aktivní kampaně, viz kapitola 3. část školení – 1.1.1. Výběr termínu testování

Žáka přihlásíme k testu následovně:

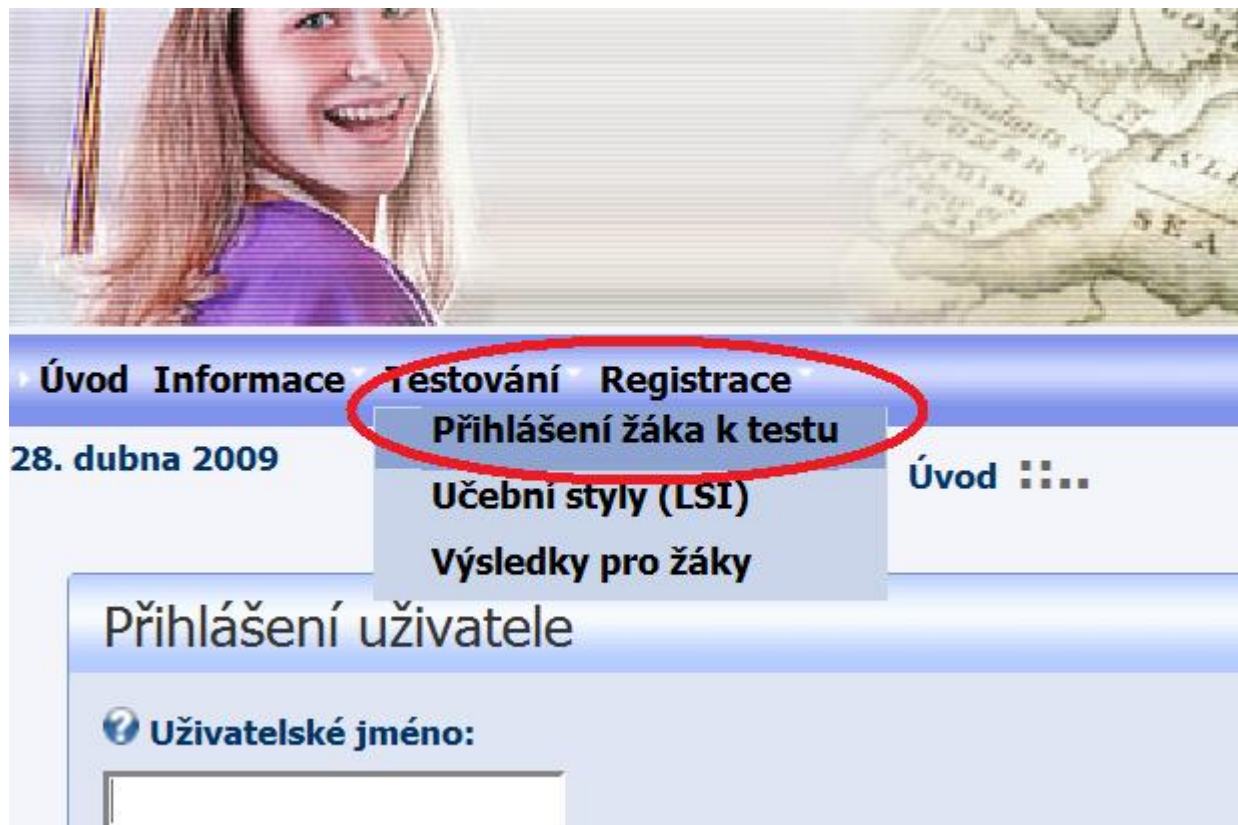
Přihlášení se na stránkách www.mecops.cz – odkaz na portál Metodického a evaluačního centra, o.p.s. „Přihlásit se“



Metodické a evaluační centrum, o.p.s.



Následně žák se přihlásí kliknutím na políčko – testování – přihlášení žáka k testu (viz následující obrázek)



Následně se objeví obrazovka pro zadání loginu a hesla žáků, viz kapitola 1.2 „Administrace žákovského účtu“.



The image shows a screenshot of the student login form titled 'Přihlášení žáka k testu'. On the left, there is an icon of a padlock. To the right of the padlock, there are two input fields: 'Login:' with the value 'test@mecops.cz' and 'Heslo:' with a masked password '.....'. Below the input fields is a button labeled 'Přihlásit se k testu'.

V našem případě zde zadáme námi nastavený login: (test@mecops.cz a nastavené heslo: (heslo) viz postup ve 3. části školení - kapitole 1.2-Administrace žákovského účtu.

Na další obrazovce se žáci dostanou do výběru své třídy, svého jména a ověří přihlášení svým datem narození. První krok žáka – tabulka Volba třídy – žák klikne na rozevírací znaménko „+“ u ročníku školy, kterou třídu navštěvuje. V případě importu více tříd, je v této databázi uloženo více ročníků a tato vstupní aplikace pro žáky je stejná pro všechny ročníky.



Údaje o škole

Adresa: **Ludvíka Podéště, Ostrava - Poruba, 70800**
Email: **testy@mecops.cz**

Volba třídy

Ročníky školy

- 3. ročník
- 3.A
- 6. ročník

Výběr žáka/studenta

-- Zvol si třídu z levého seznamu --

Datum narození

Den Měsíc Rok

Pro naše vzorové testování jsme zvolili třídu 3. A, proto jsme klikli na znaménko „+“ u políčka – 3. ročník a následně klikli na třídu 3. A.

Žák následně vybere z rozevíracího seznamu své jméno a potvrdí datem svého narození (viz další obrázek).



Údaje o škole

Škola: Poděště, Ostrava - Poruba, 70800
portal.mecops.cz

Výběr žáka/studenta

Michal Uhlař

Datum narození

Den: 1. Měsíc: Leden Rok: 1983

Přejít do LSI... Pokračovat k testu

Žáci se přihlásí k testování kliknutím na políčko „pokračovat k testu“

Následně se objeví tabulka pro výběr studovaného jazyka. Zde si žáky vybere ze dvou studovaných jazyků – anglický jazyk nebo německý jazyk. Viz následující obrázek.

Volba studovaného jazyka



Před vstupem do testů si, prosím, zvol hlavní studovaný jazyk.

Angličtina

Pokračovat k výběru jazyka testů ...

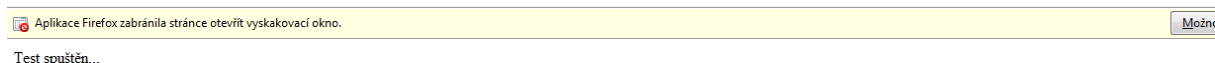
Hotovo

Následně aplikace vyzve žáka k potvrzení jazyka, ve kterém chce skládat test.

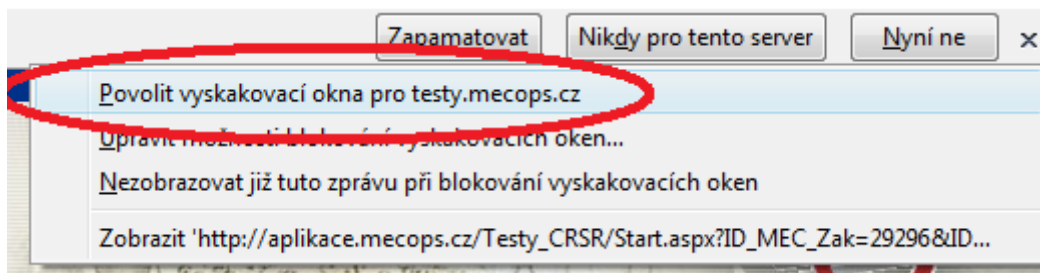
Jako studovaný jazyk jste zvolili **Angličtina**. Je to v pořádku?

Ano Ne

Pro spuštění testu je nutno povolit, nebo dočasně povolit automaticky blokována okna. Povolení se provádí kliknutím pravého tlačítka myši a výběr – dočasně povolit blokována okna, poté obnovit stránku klávesou F5. (viz následující obrázky)



Následně se vám zobrazí obrazovka o povolení vyskakovacích oken. Vyskakovací okna se povolí kliknutím na tlačítko možnosti – trvale povolit vyskakovací okna pro testy.mecops.cz (viz následující obrázek)



Kliknutím klávesnice F5 aktualizujete stránku.

Dále již budete přesměrování do aplikace pro testování.



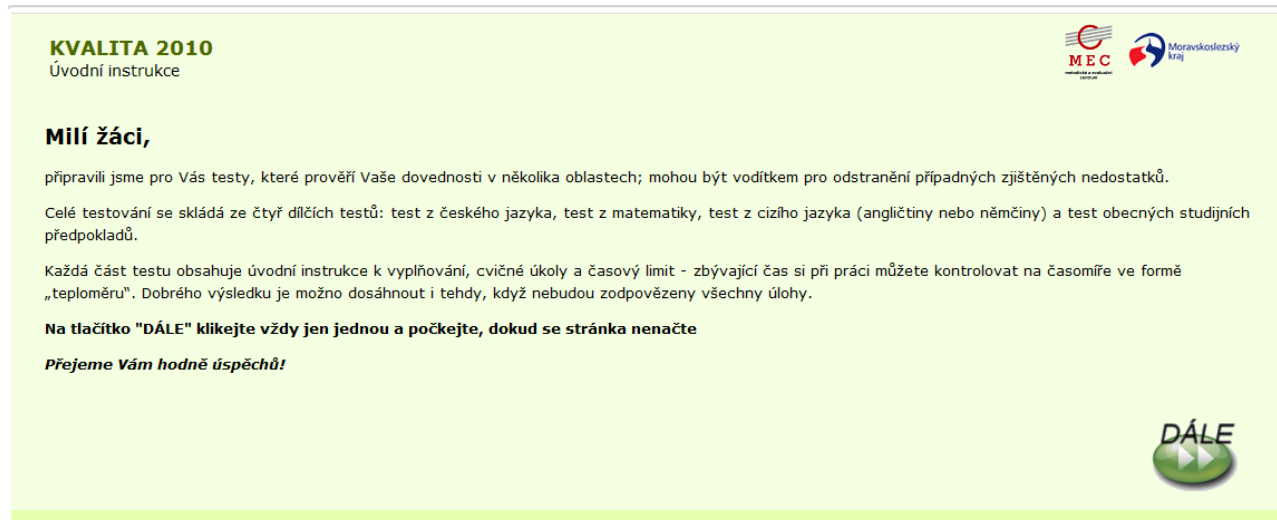
1. 2. Testování žáků

Složení testů:



- Český jazyk
- Matematika
- Cizí jazyk
- Obecné studijní předpoklady

V rámci každé části testu je v úvodu vždy pro žáky cvičná úloha, na které si žák vyzkouší zadávání odpovědí. Cvičné úlohy nejsou časově omezené. Cvičné úlohy musí být žákem zodpovězeny správně, aby mohl přejít k další části testu.

Úvodní stránka



KVALITA 2010
Úvodní instrukce

Milí žáci,


připravili jsme pro Vás testy, které prověří Vaše dovednosti v několika oblastech; mohou být vodítkem pro odstranění případných zjištěných nedostatků.

Celé testování se skládá ze čtyř dílčích testů: test z českého jazyka, test z matematiky, test z cizího jazyka (angličtiny nebo němčiny) a test obecných studijních předpokladů.

Každá část testu obsahuje úvodní instrukce k vyplňování, cvičné úkoly a časový limit - zbývající čas si při práci můžete kontrolovat na časomíře ve formě „teploměru“. Dobrého výsledku je možno dosáhnout i tehdy, když nebudou zodpovězeny všechny úlohy.

Na tlačítko "DÁLE" klikajte vždy jen jednou a počkejte, dokud se stránka nenačte

Přejeme Vám hodně úspěchů!



Po přečtení klikněte na tlačítko dále (zelená šipka)

Každá část testu začíná úvodními informacemi k testované části, kde je popsáno, obsah a způsob testu. Viz následující obrázek:

Žáci pokračují kliknutím na políčko **Dále**

Po zakliknutí políčka Dále se vždy zobrazí cvičná úloha pro danou část testu. Cílem je nacvičení zadávání správné odpovědi. Žák může pokračovat v testu pouze po zadání správně odpovědi na otázku (viz následující obrázek)

KVALITA 2010

Český jazyk: 1. část, cvičná otázka

K prvnímu slovu vyberte slovo se stejným nebo podobným významem.

kopie

- a, dopis
- b, opis
- c, zápis
- d, předpis

Nápověda: opis

Žák pokračuje zakliknutí políčka **Dále**

Následně se žáků zobrazí ostrý test. Každá část testu je časově omezena, kde čas plyne žákovi ve formě teploměru.

KVALITA 2010

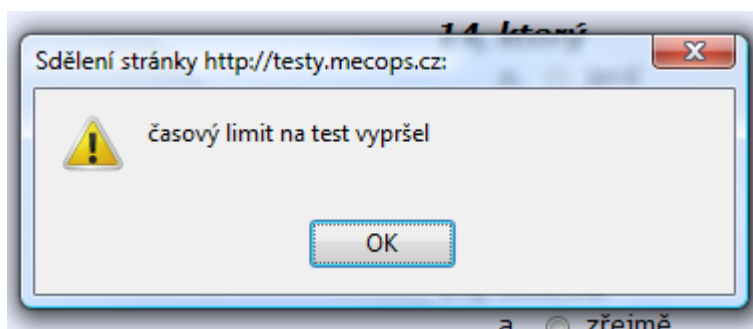
Matematika: 1. část

Čas do konce testu: 19 minut a 59 sekund.

Žák za tuto dobu vyplní odpovědi na uvedené otázky. Pokud žák odpoví na otázky dříve, než uplyne časová dotace dané části testu, může pokračovat kliknutím na políčko Dále.

V případě, že dojde k vypršení času, výsledky části testu se automaticky uloží do databáze a žák dále pokračuje v další části testu. Viz následující obrázek:





Žák zaklikne OK a pokračuje v další části testu.

Na konci každého testu se objeví obrazovka, kde žák zaznamená procentní odhad své úspěšnosti v testu – viz následující obrázek.

KVALITA 2010
Odhad výsledku

Odhad

Zadejte Váš předpokládaný odhad z právě vyplněné části.

Odhad: %

Poznámka: v případě, že dojde k přerušení testu (výpadek internetové sítě, zmrznutí obrazovky, výpadek prohlížeče apod.) provede žák opět přihlášení k testu dle pokynů v příručce.

Žáci dle instrukcí vyplňují test až do samotného závěru.

